



«Тест ККМ»

Руководство пользователя

НТЦ «Штрих-М», 2002

ПРАВО ТИРАЖИРОВАНИЯ
ПРОГРАММНЫХ СРЕДСТВ И ДОКУМЕНТАЦИИ
ПРИНАДЛЕЖИТ ИТЦ «ШТРИХ-М»

Оглавление

Оглавление.....	3
Назначение.....	4
Установка.....	4
1. Добро пожаловать	4
2. Информация	5
3. Выбор каталога установки.....	6
4. Выбор программной группы	7
5. Начало установки	8
6. Установка завершена	9
Работа с программой	10
Главное окно	10
Свойства	11
Логические устройства	13
Поиск ККМ	13
Свойства поиска	14
Таблицы.....	15
Дамп	17
Флаги ККМ	18
Состояние ККМ.....	19
Состояние ФП.....	20
Значения регистров	21
Дополнительно	22

Назначение

Программа «Тест ККМ» предназначена для обслуживания ККМ, поддерживающих протокол ККМ.(Протокол.pdf)

Возможности программы:

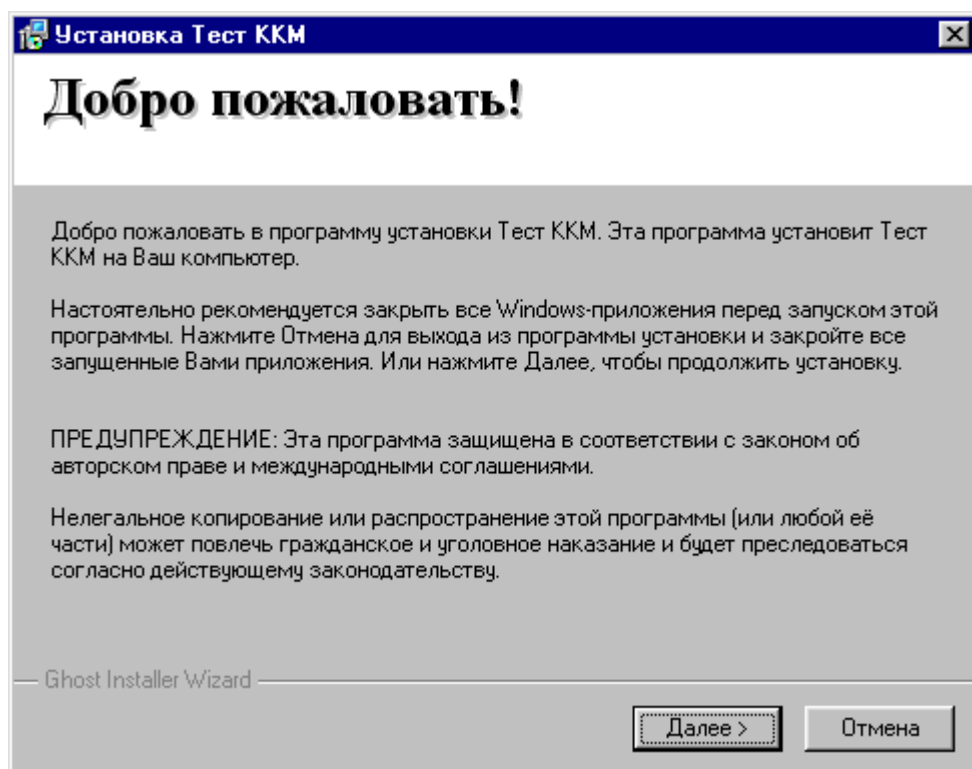
- чтение дампов устройств ККМ
- запрос состояния ККМ и ФП
- чтение регистров ККМ
- чтение и запись таблиц
- установка скорости обмена
- поиск ККМ

Установка

Для установки программы следует запустить файл Setup.exe и следовать инструкциям. Для установки программы необходимо обладать правами администратора.

1. Добро пожаловать

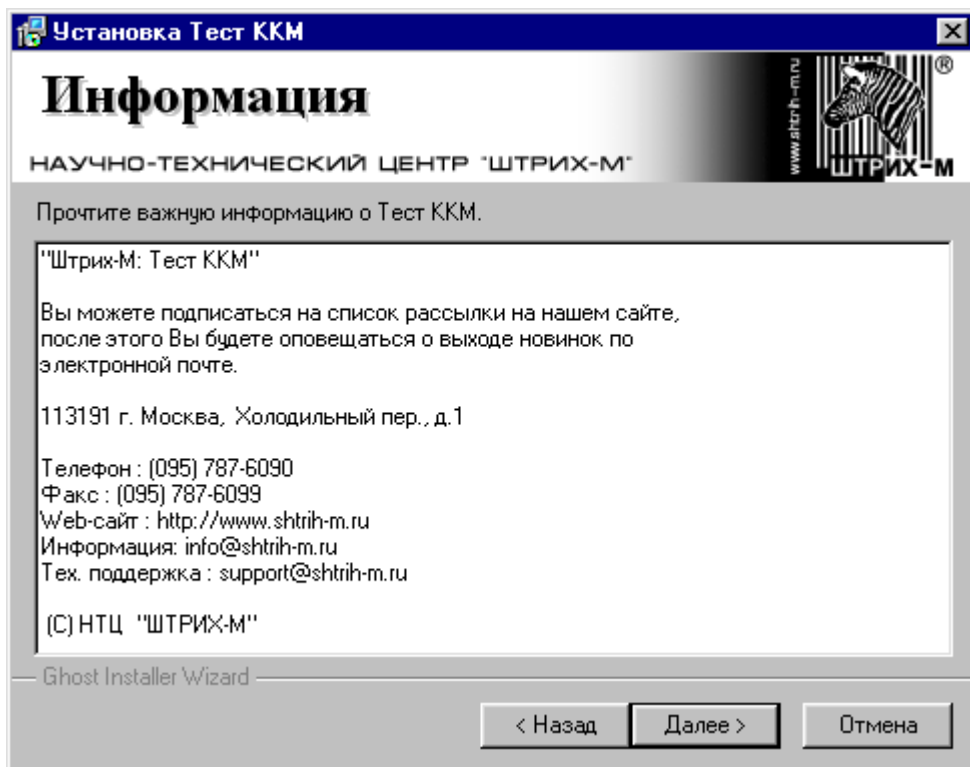
После запуска файла Setup.exe на экран выводится окно приглашения.



Для выхода из программы установки нажмите на клавишу «Отмена». Для продолжения установки нажмите на кнопку «Далее».

2. Информация

На экран будет выведено окно с краткой информацией о продукте.



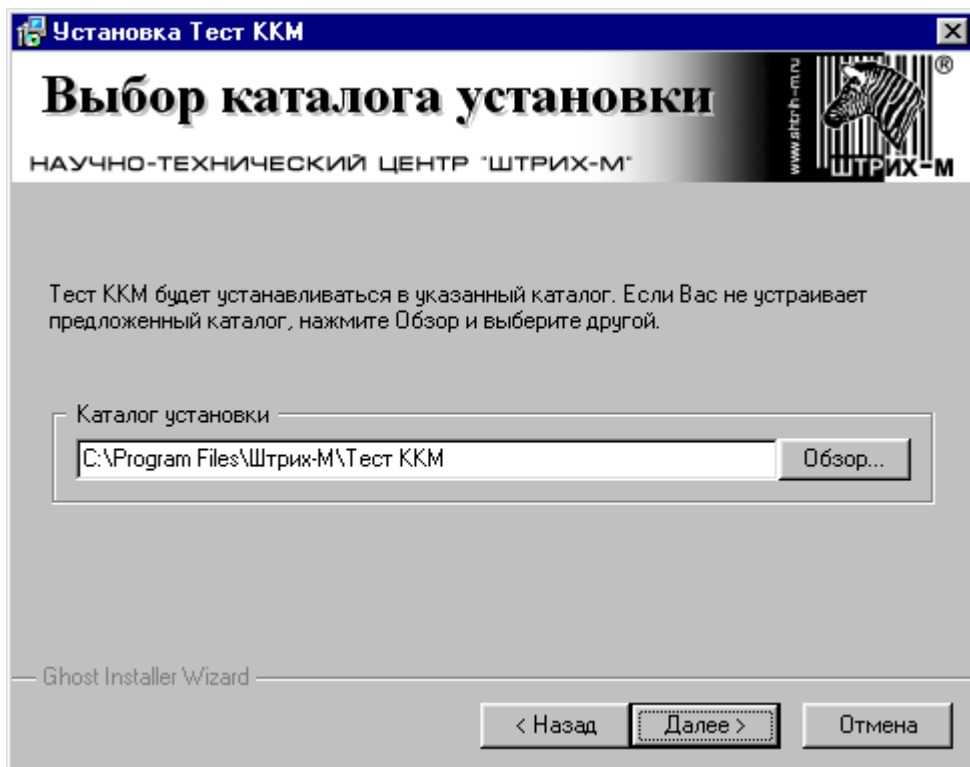
Для выхода из программы установки нажмите на клавишу «Отмена».

Для продолжения установки нажмите на кнопку «Далее».

Для возврата к предыдущему окну нажмите кнопку «Назад».

3. Выбор каталога установки

На экран будет выведено окно выбора каталога установки.



В этом окне вы можете выбрать каталог для установки программы.

По умолчанию программа устанавливается в каталог

C:\Program Files\Штрих-М\Тест ККМ

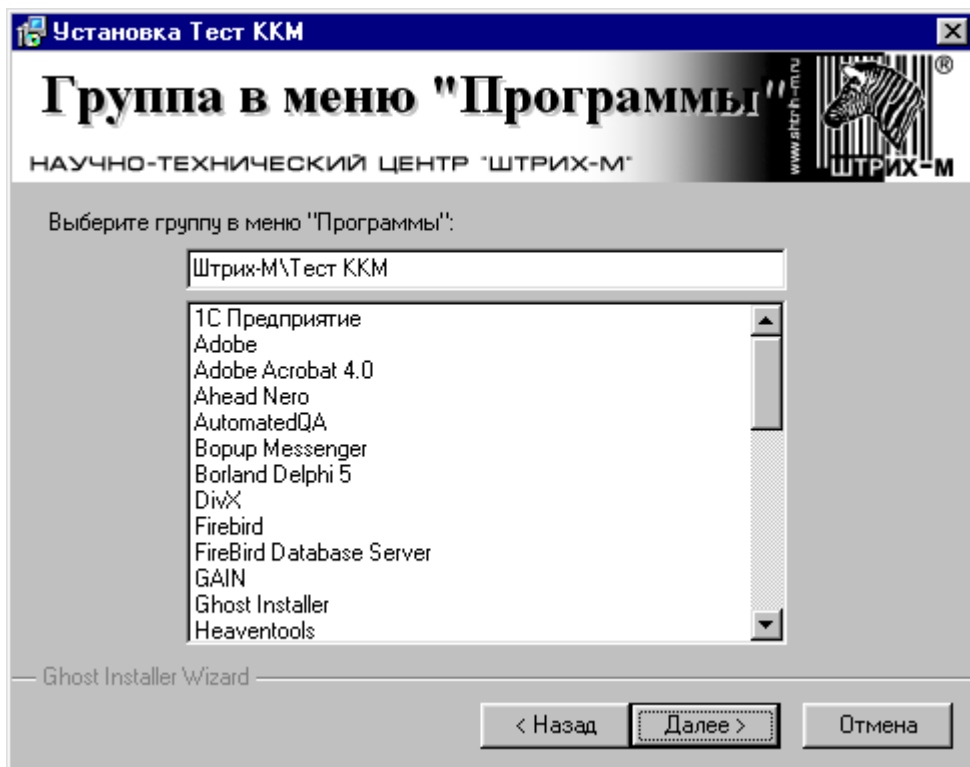
Для выхода из программы установки нажмите на клавишу «Отмена».

Для продолжения установки нажмите на кнопку «Далее».

Для возврата к предыдущему окну нажмите кнопку «Назад».

4. Выбор программной группы

На экран будет выведено окно выбора программной группы.



В этом окне вы можете выбрать название программной группы приложения. По умолчанию приложение устанавливается в программную группу Штрих-М\Тест ККМ.

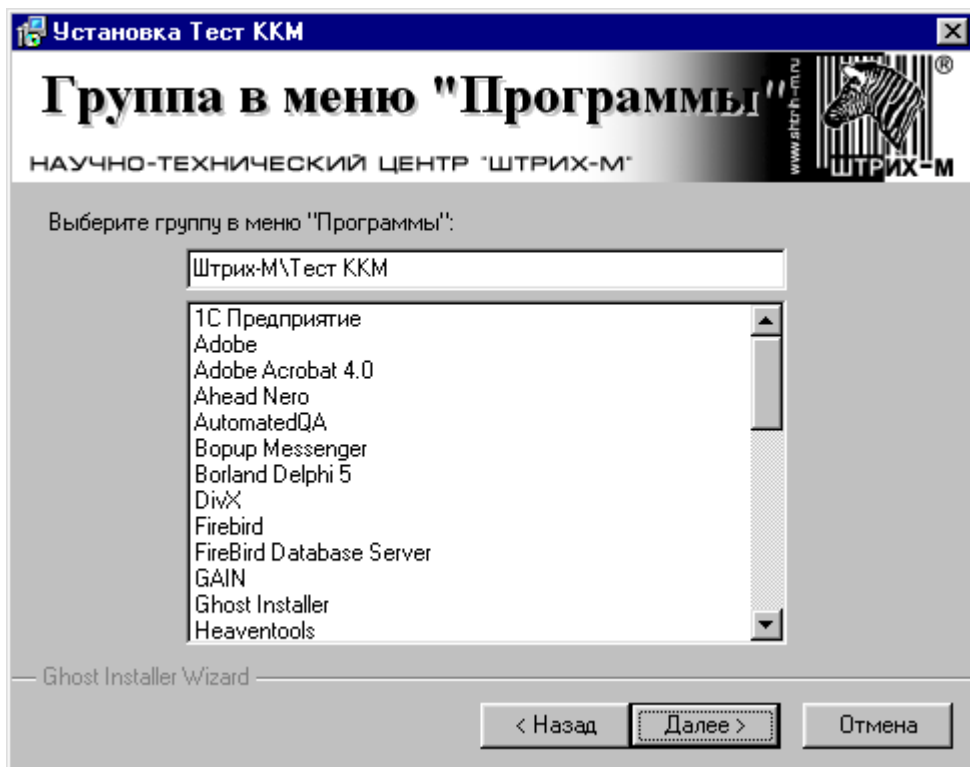
Для выхода из программы установки нажмите на клавишу «Отмена».

Для продолжения установки нажмите на кнопку «Далее».

Для возврата к предыдущему окну нажмите кнопку «Назад».

5. Начало установки

На экран будет выведено окно готовности к установке программы.



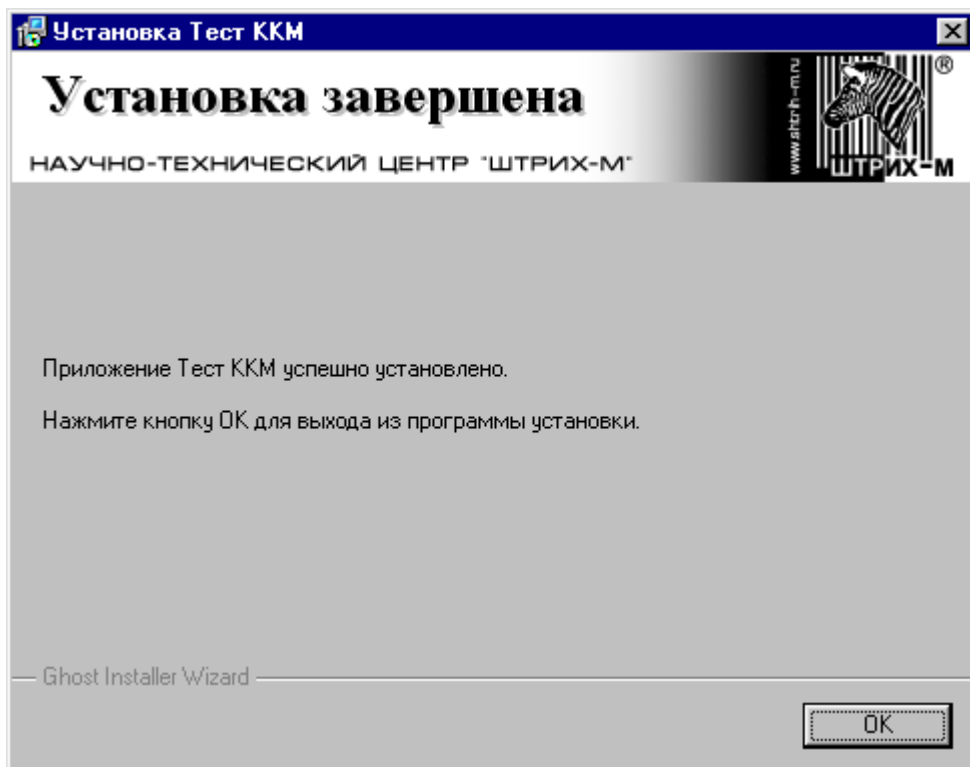
Для выхода из программы установки нажмите на клавишу «Отмена».

Для продолжения установки нажмите на кнопку «Далее».

Для возврата к предыдущему окну нажмите кнопку «Назад».

6. Установка завершена

После успешной установки приложения на экран будет выведено окно.

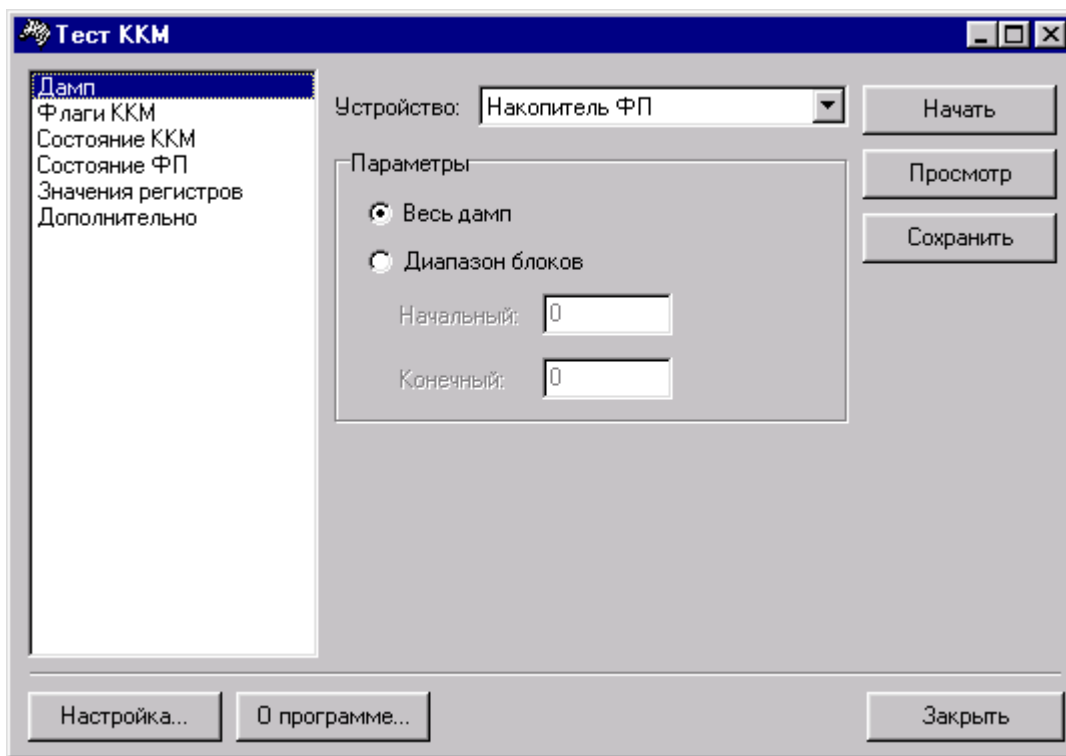


Для выхода из программы установки нажмите кнопку «ОК».

Работа с программой

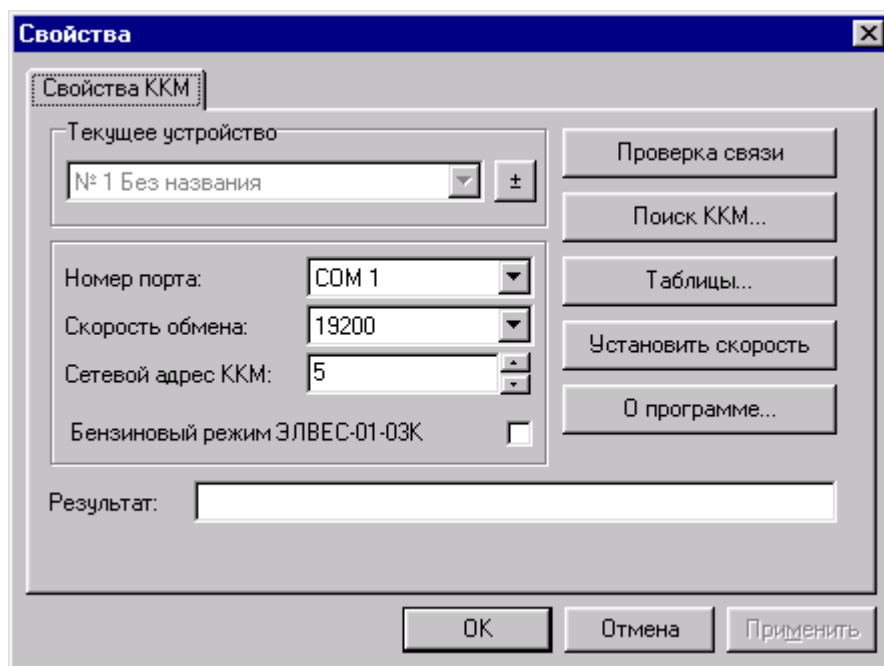
Главное окно

После запуска программы на экран будет выведено главное окно:




<i>Кнопка</i>	<i>Действие</i>
«Настройка...»	Вызывает окно «Свойства»
«О программе...»	Вызывает окно «О программе»
«Закреть»	Выход из программы

Свойства



Группа элементов «Текущее устройство» позволяет выбрать текущее логическое устройство и вывести окно «Логические устройства». Логическое устройство хранит в себе следующие настройки: номер порта, скорость обмена, сетевой адрес ККМ, компьютер, бензиновый режим ККМ. Логические устройства позволяют хранить свойства для каждой ККМ.

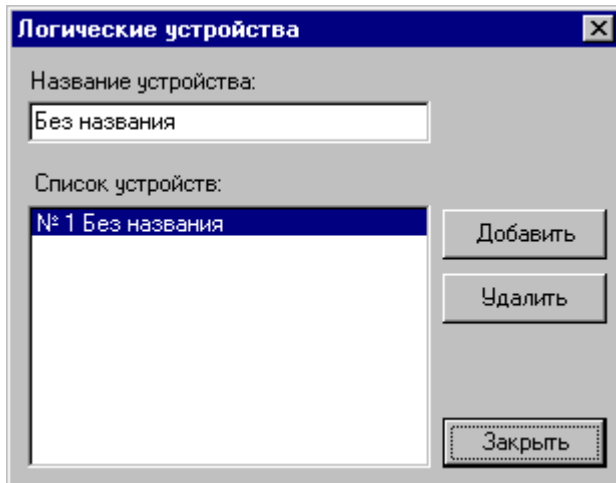
<i>Кнопка</i>	<i>Действие</i>
 «Проверка связи»	Открывает окно «Логические устройства». Посылает ККМ команду «Запрос состояния». Результат выполнения команды выводится в поле «Результат». Если команда выполнена успешно, в поле «Результат» будет выведено сообщение вида «ККМ: SHARP ER-A250RK 00000001».
«Поиск ККМ...»	Открывает окно «Поиск ККМ».
«Таблицы...»	Открывает окно «Таблицы».
«Установить скорость»	Изменяет скорость работы ККМ. В протоколе работы ККМ существует команда изменения скорости работы ККМ. Для изменения скорости работы ККМ, с ней должна быть связь, т.е. должны быть правильно настроены параметры: номер порта, скорость обмена и сетевой адрес ККМ. Проверить связь с ККМ можно нажав на кнопку «Проверка связи». Последовательность изменения скорости работы ККМ: <ol style="list-style-type: none">1. Проверка связи с ККМ2. Изменение скорости обмена3. Нажать на кнопку «Установить скорость»
«О программе...»	Открывает окно «О программе».

Свойства логического устройства

Номер порта:	COM 1
Скорость обмена:	19200
Сетевой адрес ККМ:	5
Бензиновый режим ЭЛВЕС-01-03К	<input type="checkbox"/>

<i>Элемент управления</i>	<i>Назначение</i>
Номер порта	Устанавливает номер последовательного порта компьютера, к которому физически подключена ККМ. Допустимые значения поля: COM1 – COM32.
Скорость обмена	Устанавливает скорость обмена с ККМ в бодах. Допустимые значения поля: 1200, 2400, 4800, 9600, 19200, 38400, 57600, 115200.
Сетевой адрес ККМ	Устанавливает адрес ККМ в сети. Если несколько ККМ соединены в сеть, каждая ККМ должна иметь уникальный в сети адрес.
Бензиновый режим	Этот флаг предназначен для работы с ККМ ЭЛВЕС-01-03К в бензиновом режиме. В этом режиме для работы с ККМ используется другой способ управления сигналами последовательного порта DTR и RTS.

Логические устройства



Элемент управления

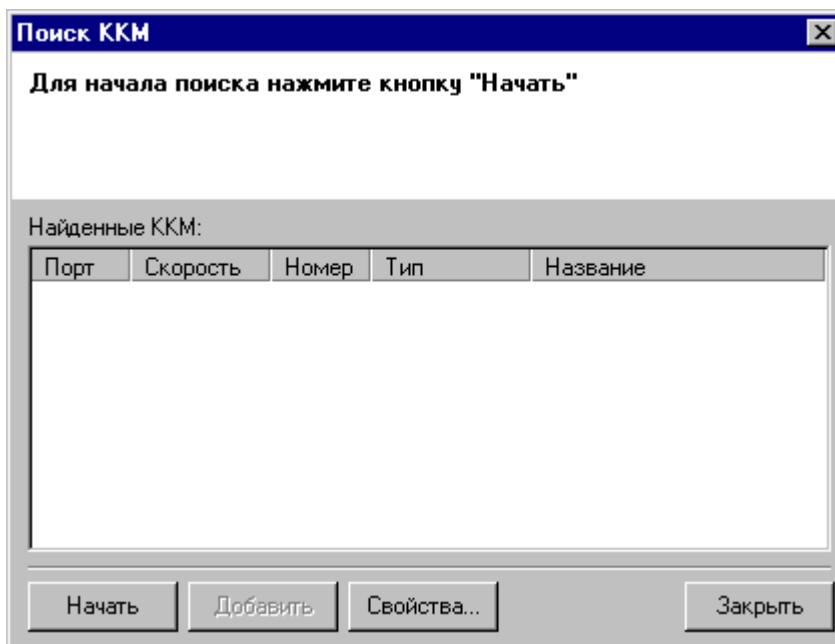
Назначение

Поле «Название устройства»	Изменяет название выбранного логического устройства.
Список «Список устройств»	Позволяет выбрать логическое устройство.
Кнопка «Добавить»	Добавляет новое логическое устройство.
Кнопка «Удалить»	Удаляет выбранное логическое устройство.
Кнопка «Закреть»	Закрывает окно.

Максимальное количество устройств – 99.

Минимальное количество устройств – 1.

Поиск ККМ



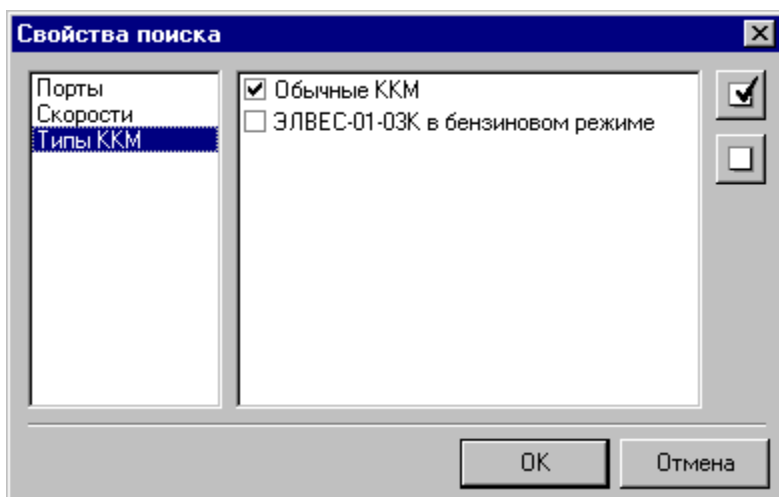
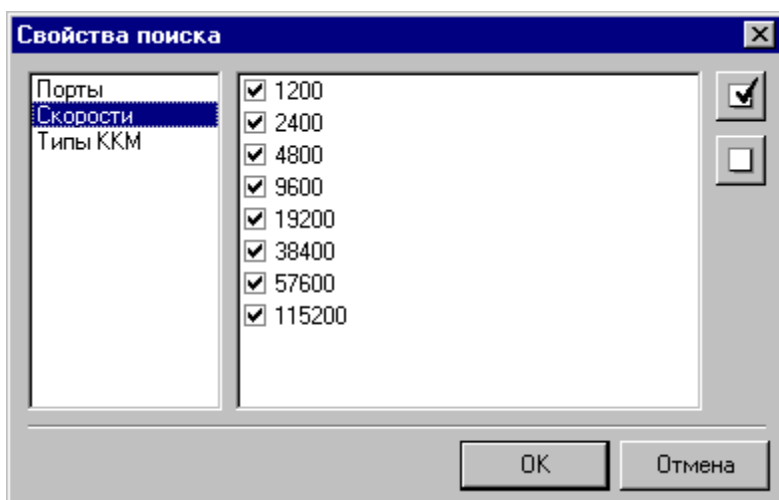
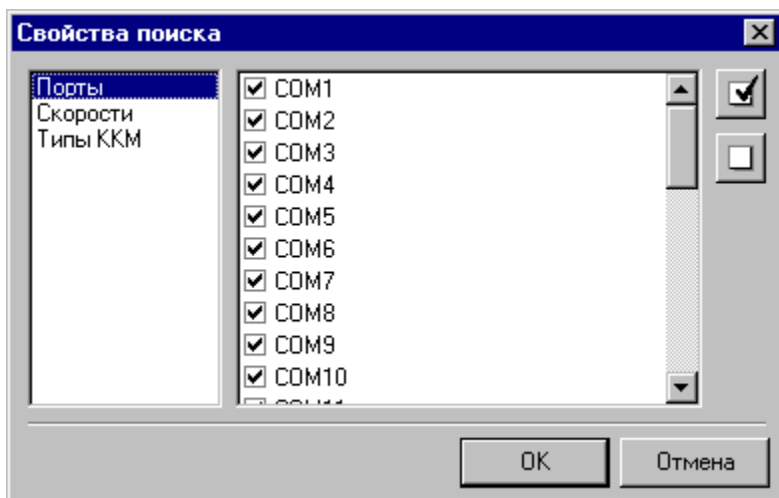
Кнопка

Действие

«Начать»	Начинает поиск устройств
«Добавить»	Добавляет найденные устройства в список логических устройств.
«Свойства...»	Выводит на экран диалог «Свойств поиска».
«Закреть»	Закрывает окно

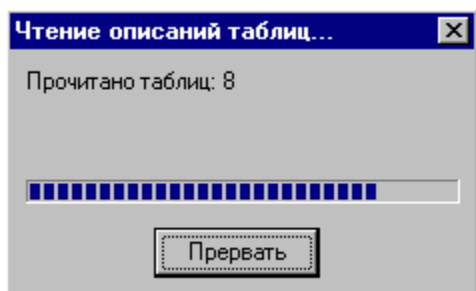
Свойства поиска

Диалог «Свойства поиска» позволяет задать параметры поиска ККМ: номера COM портов, скорости и типы ККМ.



Таблицы

Для вывода на экран этого диалога необходима связь с ККМ. Это вызвано тем, что названия таблиц и полей программа получает от ККМ. На экран будет выведено окно прогресса:



Процесс чтения описаний можно прервать по кнопке «Прервать».

Описания таблиц запоминаются программой в реестре. При повторном вызове диалога «Таблиц» окно прогресса выводиться не будет, а описания таблиц будут взяты из реестра.



Номер	Название	Рядов	Полей
1	Товары	1000	1
2	Настройки	1	23
3	Кассиры	8	2
4	Скидки.Надбавки	2	2
5	Название секций	30	5
6	Клише	6	1
7	Налоги	4	2
8	Порты	3	2
9	Название видов оплат	4	2
10	Весовой штрих-код	10	3

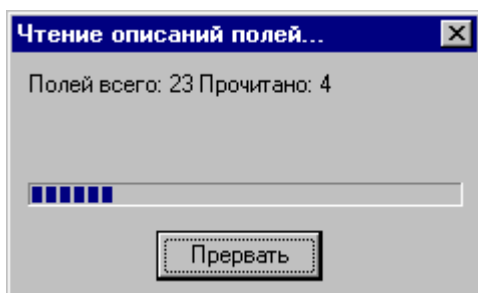
Buttons: Открыть, Обновить, Закреть

<i>Кнопка</i>	<i>Действие</i>
---------------	-----------------

Открыть	Открывает диалог чтения и записи таблиц
Обновить	Обновляет описания таблиц
Закреть	Закрывает диалог

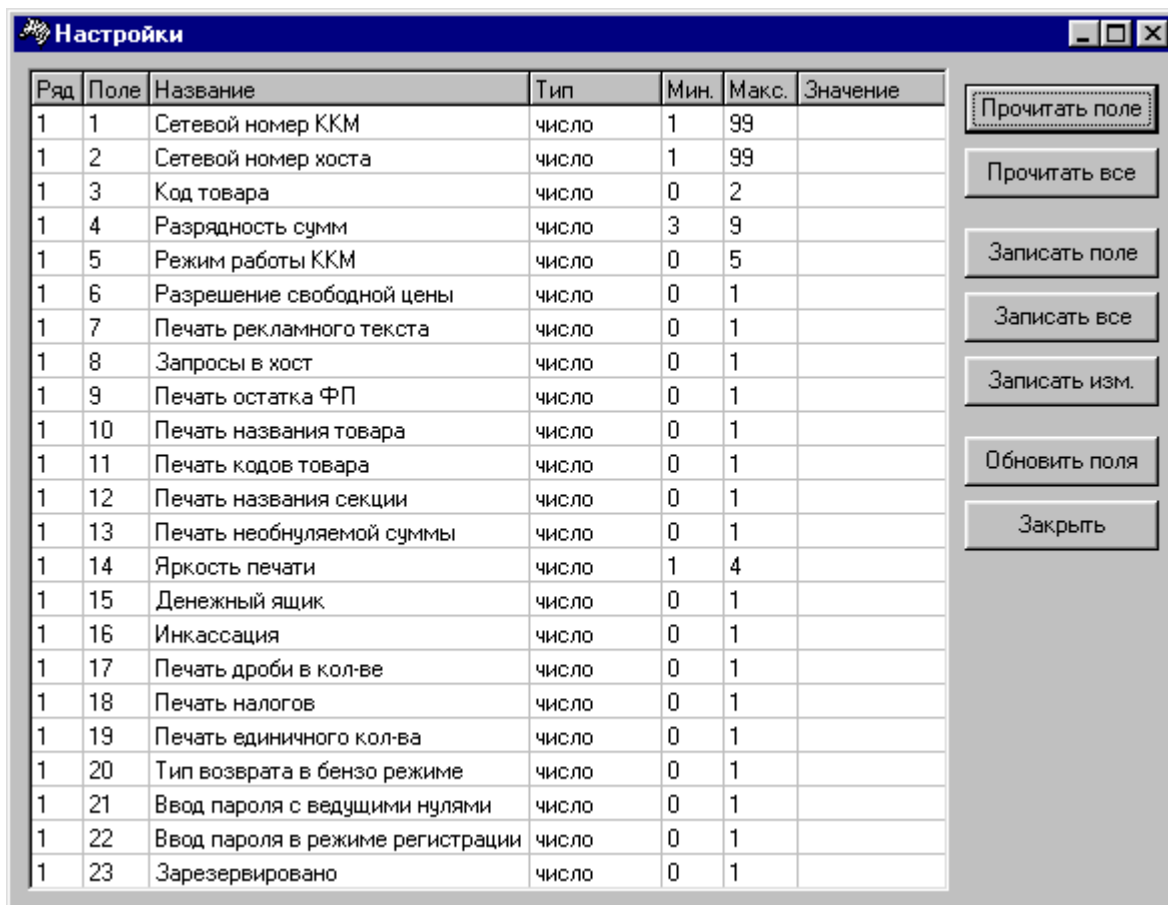
Названия таблиц, количество рядов и полей получается от ККМ.

По кнопке «Открыть» программа читает из ККМ описания полей таблицы и на экран выводится окно прогресса.



Процесс чтения описаний полей можно прервать по кнопке «Прервать».

Описания полей запоминаются программой в реестре. При повторном вызове диалога окно прогресса выводиться не будет, а описания полей будут взяты из реестра. Для примера приведено окно для таблицы настроек.

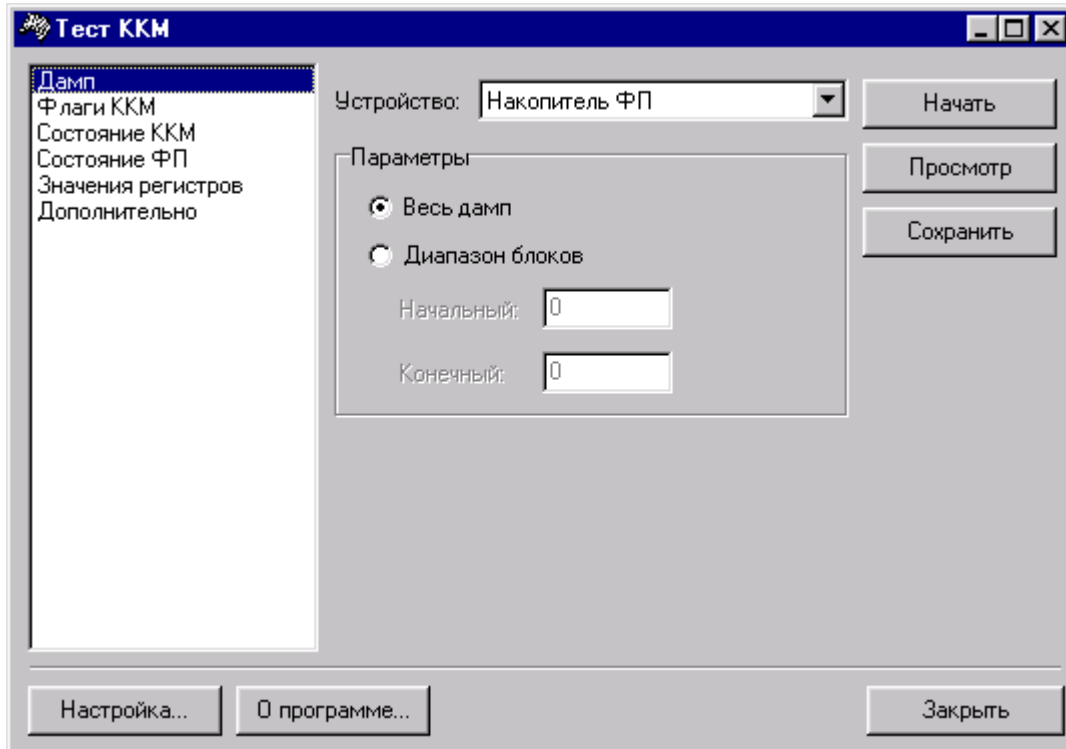


Кнопка

Действие

«Прочитать поле»	Выполняет чтение выбранного поля таблицы
«Прочитать все»	Выполняет чтение всех полей таблицы
«Записать поле»	Выполняется запись выбранного поля таблицы
«Записать все»	Выполняется запись всех полей таблицы
«Записать изм.»	Выполняется запись измененных полей таблицы
«Обновить поля»	Обновляются описания полей
«Закреть»	Закрывает диалог.

Дамп



Кнопка

«Начать/Прервать»

«Просмотр»

«Сохранить»

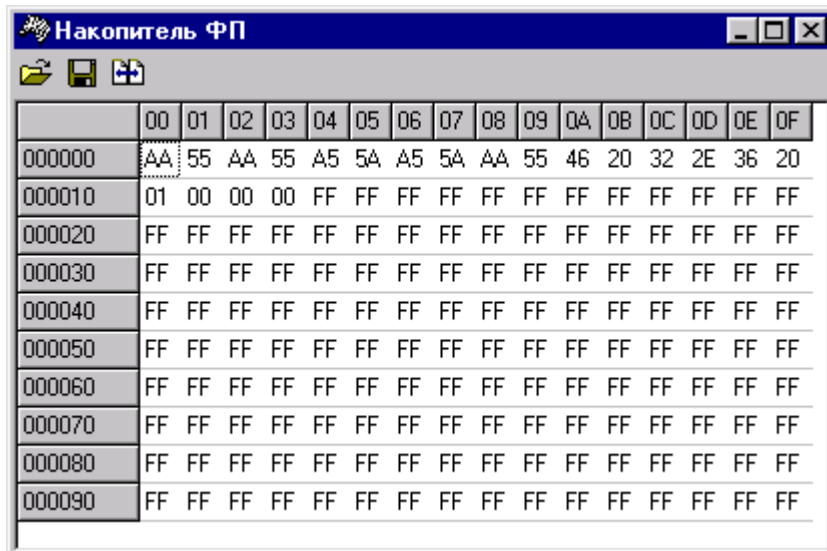
Действие

Начинает/останавливает чтение дампа

Выводит окно просмотра дампа

Сохраняет считанные данные в файле.

Диалог просмотра дампа



Кнопка



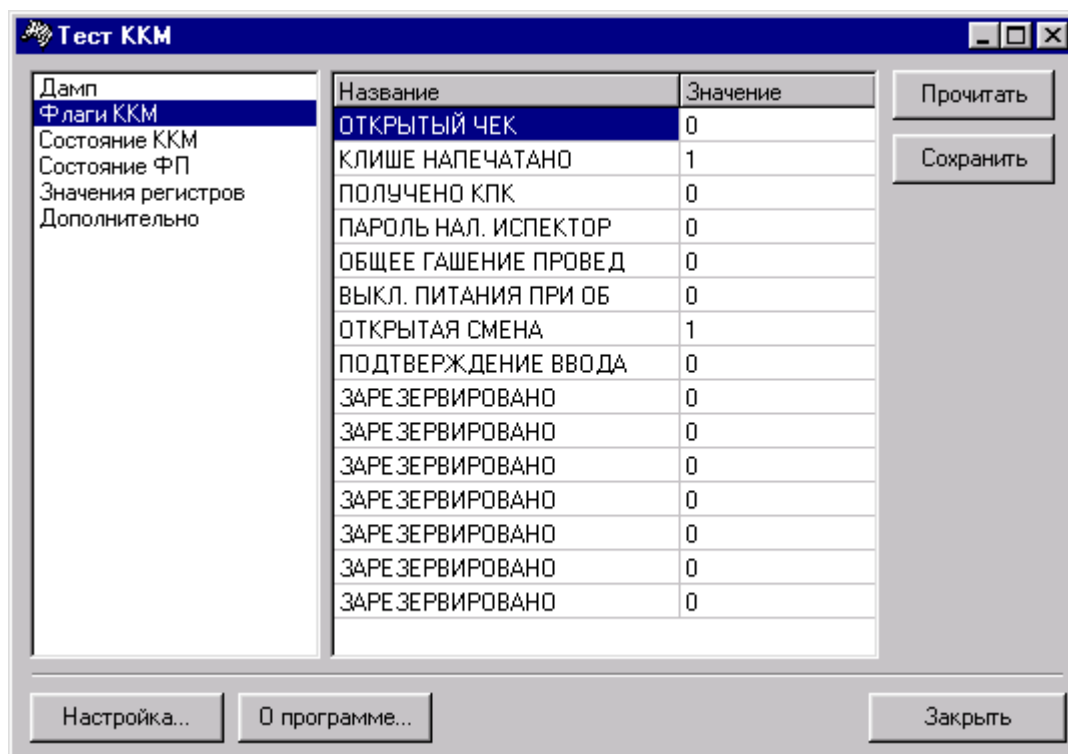
Действие

Открывает файл для просмотра

Сохраняет считанные данные в файле

Сравнивает считанные данные с файлом

Флаги ККМ



Кнопка

Действие

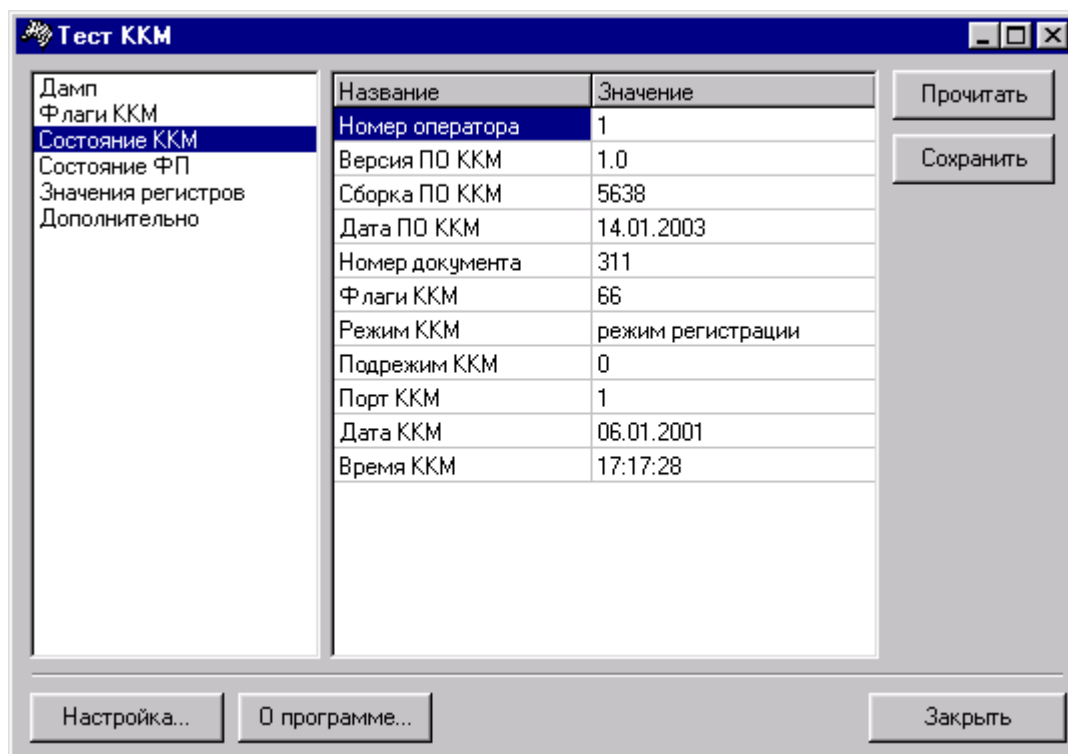
«Прочитать»

Выполняет чтение флагов ККМ

«Сохранить»

Сохраняет значения флагов в файле

Состояние ККМ



Кнопка

Действие

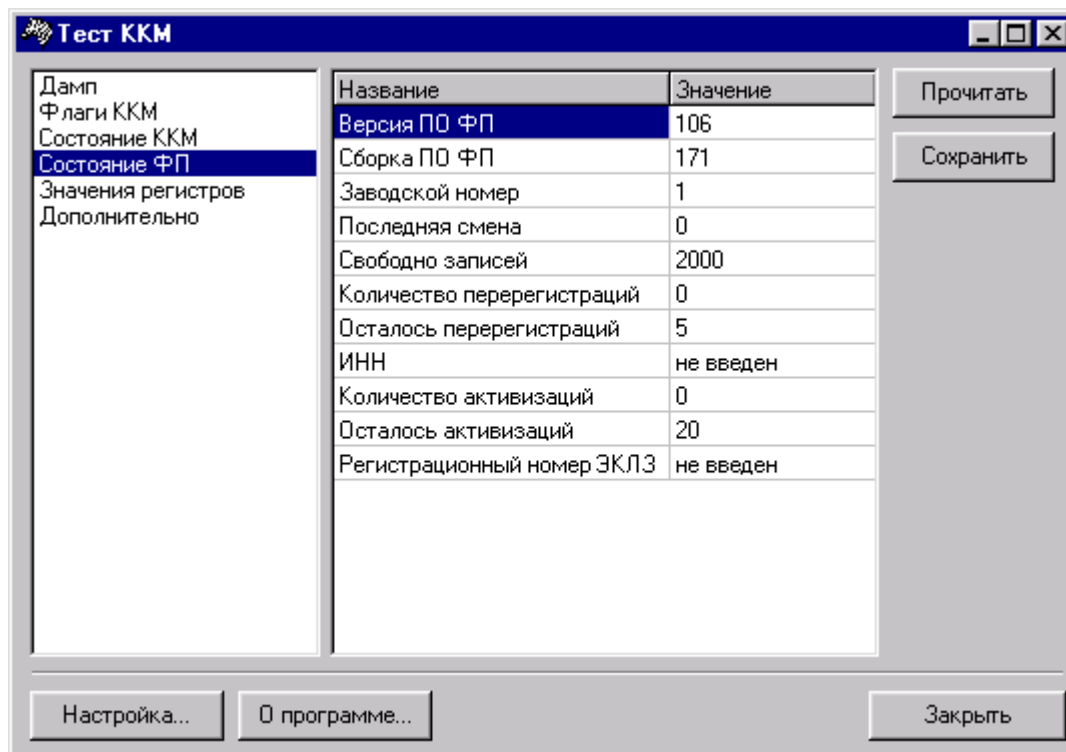
«Прочитать»

Выполняет чтение состояния ККМ

«Сохранить»

Сохраняет значения флагов в файле

Состояние ФП



Кнопка

Действие

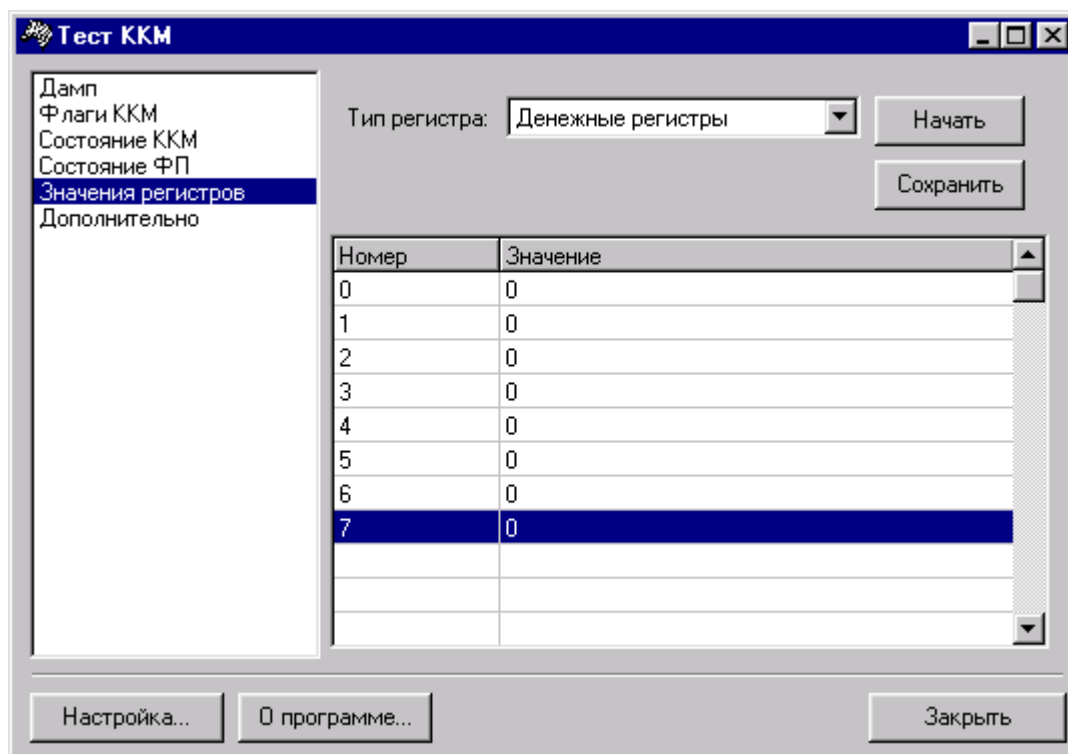
«Прочитать»

Выполняет чтение состояния ФП

«Сохранить»

Сохраняет значения флагов в файле

Значения регистров



Кнопка

«Начать»

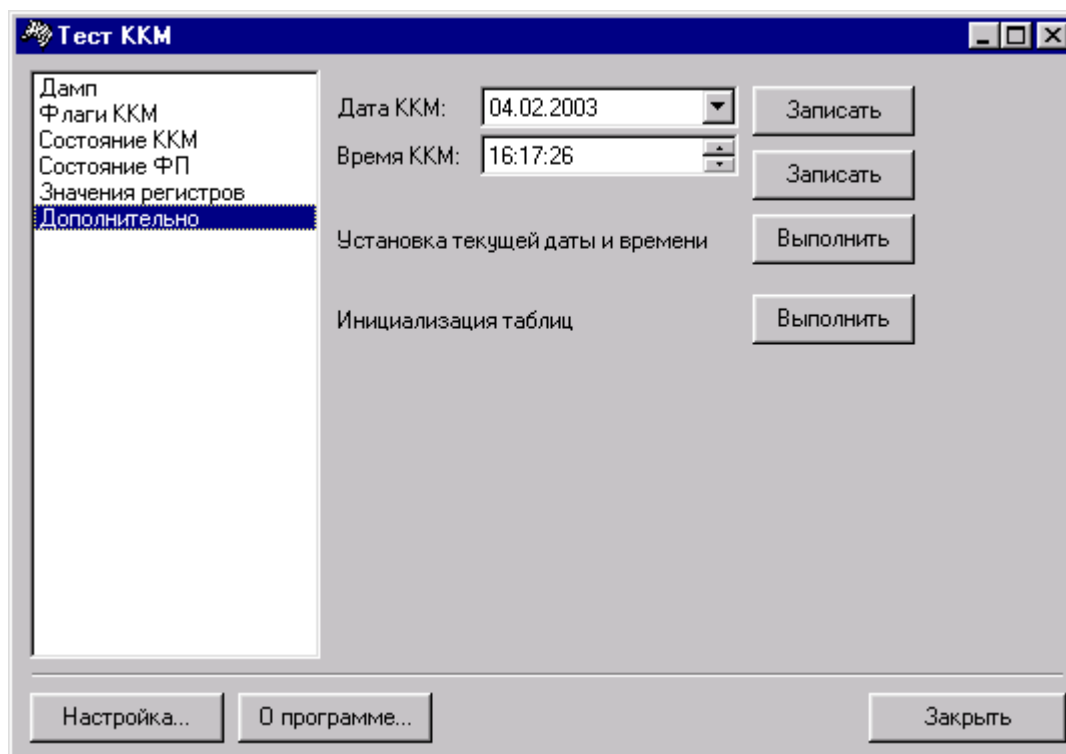
«Сохранить»

Действие

Выполняет чтение состояния ФП

Сохраняет значения регистров в файле

Дополнительно



Дата ККМ	Записывает дату в ККМ
Время ККМ	Записывает время в ККМ
Установка текущей даты и времени	Записывает в ККМ дату и время ПК.
Инициализация таблиц	Выполняет инициализацию таблиц ККМ